


Guida al funzionamento dell'app "IpWay" per dispositivi Android o iOS

In questo manuale viene riportata una breve guida alla configurazione dell'app "IpWay" necessaria per ricevere sul proprio Smartphone o Tablet Android o iOS le chiamate generate dalle pulsantiere AgoràIP IPV11AGL o IPV12AGL insieme ad alcuni esempi di applicazione. L'app "IpWay" è scaricabile gratuitamente da Google Play (Play Store)  o dall'app Store di Apple¹.

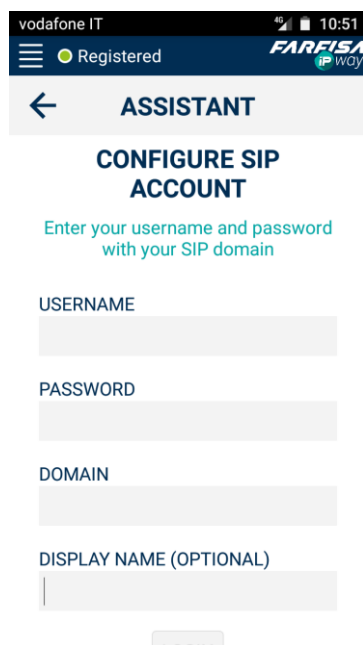
1. Introduzione:

Tramite questa applicazione è possibile gestire contemporaneamente sia la connessione audio/video a posti esterni AgoràIP che chiamate intercomunicanti su protocollo SIP verso monitor ZheroIP².

Una volta installata l'applicazione, questa dovrà rimanere in esecuzione sul proprio dispositivo al fine di poter ricevere le chiamate provenienti dalla pulsantiera. All'arrivo della chiamata l'app aprirà automaticamente una schermata con l'invito a rispondere, visualizzando nel contempo il segnale video proveniente dalla telecamera.

Una volta accettata la chiamata in arrivo sarà possibile ricevere l'audio bi direzionale (anche in modalità viva voce), saranno inoltre disponibili i controlli per l'attivazione di entrambi i relè a bordo della pulsantiera ed un pulsante per la cattura di un fotogramma del segnale video ricevuto.

2. La schermata "ASSISTANT":




Al primo avvio dell'app dopo l'installazione viene proposta la schermata "Assistant" che consente di configurare un eventuale account SIP per il telefono.

Utilizzare i campi "USERNAME", "PASSWORD" e "DOMAIN" per specificare i dati di registrazione in funzione di quelli richiesti dal server SIP utilizzato. Il campo "DISPLAY NAME" è opzionale e consente di specificare un nome alfanumerico per distinguere e selezionare più agevolmente l'account da utilizzare nel caso in cui ne vengano configurati più di uno.

Dopo aver selezionato il pulsante "LOGIN" in basso il telefono avvierà immediatamente la procedura di registrazione sul server SIP (comparirà l'indicazione "Registration in progress"). Nel caso in cui la registrazione vada a buon fine comparirà in alto a sinistra un cerchio verde con l'indicazione "Registered". Viceversa l'indicazione in rosso "Not registered" sta ad indicare che il processo di registrazione non è andato a buon fine.

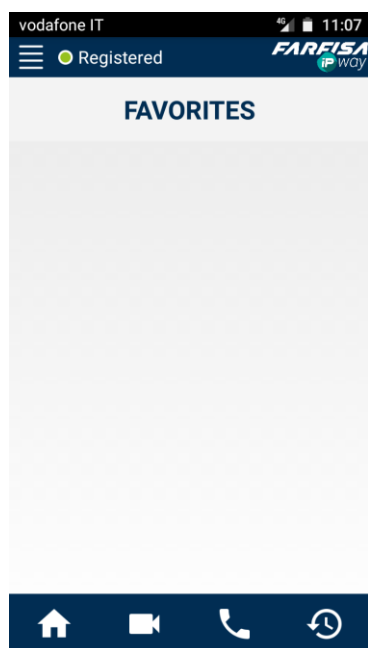
In alternativa, è possibile ignorare questa finestra (pulsante ←) e configurare l'account successivamente richiamando la finestra

"Assistant" dal menù in alto a sinistra.

¹ Android e Google Play (Play Store)  sono marchi registrati di Google Inc. iTunes e app Store sono marchi registrati di Apple Inc.

² L'effettuazione delle chiamate audio / video VoIP (attraverso la rete Internet) può comportare un addebito in funzione del proprio piano tariffario. Verificare con il proprio gestore telefonico le condizioni di tariffazione per le chiamate di questo tipo.

3. La schermata principale:



L'interfaccia principale dell'applicazione è mostrata nella figura accanto ed è suddivisa in 4 sezioni selezionabili attraverso le rispettive icone in basso.

HOME: questa è la schermata relativa ai dispositivi preferiti (posti esterni o videocitofoni), ad esempio quelli a cui è necessario effettuare una connessione più spesso. Fare riferimento alla descrizione relativa alla configurazione di "Intercom & Door Stations" per i dettagli su come far comparire i dispositivi nella schermata HOME.

TELECAMERE: questa finestra mostra l'elenco delle pulsantiere AgoràIP (DOOR STATIONS) a cui connettersi. Fare riferimento alla sezione "Intercom & Door Stations" per i dettagli della configurazione di una pulsantiera. Successivamente sarà possibile selezionare una pulsantiera da questo elenco, anche senza aver ricevuto una chiamata, per visualizzare il segnale video a scopo di controllo (autoaccensione) ed eventualmente abilitare anche l'audio bidirezionale.

INTERCOMUNICANTE (INTERCOMS): questa schermata elenca i dispositivi verso cui è possibile connettersi per effettuare una chiamata audio intercomunicante (ad esempio tra il proprio Smart Phone ed un monitor ZheroIP o ad un PC dotato di software IpWay o verso telefoni VoIP). Fare riferimento alla sezione "Intercom & Door Stations" per i dettagli della configurazione di un dispositivo intercomunicante. Successivamente, tramite un semplice click su uno dei dispositivi elencati qui, sarà possibile effettuare una chiamata audio intercomunicante verso di essi.

REGISTRO CHIAMATE: questa sezione contiene il registro delle chiamate effettuate, ricevute e perse organizzate per data ed ora. E' possibile selezionare una chiamata persa per richiamare immediatamente il dispositivo da cui proveniva.

4. Menù "Settings":

Selezionando la voce "Settings" dal menù in alto a sinistra verrà visualizzata la finestra che consente l'accesso alla configurazione dell'account SIP, alle preferenze relative ai codec audio / video ed ai parametri di rete.

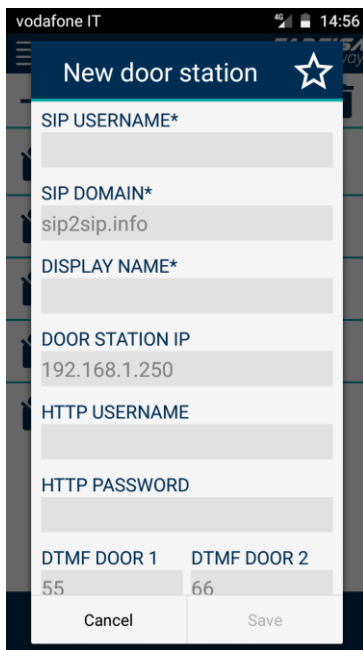


5. Menù "Intercom & Door Stations":

In questa sezione è possibile configurare i parametri di collegamento verso gli altri dispositivi: pulsantiere AgoràIP (che saranno selezionabili tramite elenco "DOOR STATIONS") o dispositivi per chiamate intercomunicanti (ZheroIP, PC o telefoni VoIP) nella sezione "INTERCOMS".

Facendo click sul pulsante "+" si aprirà la finestra relativa alla configurazione dei parametri di collegamento al dispositivo, come mostrato nella figura seguente.

Facendo invece click sull'icona cestino apparirà una "X" rossa in corrispondenza di ciascun dispositivo registrato in precedenza e che quindi potrà essere cancellato singolarmente.



I parametri che devono essere specificati in questa finestra sono identificati con il simbolo "*", mentre gli altri sono opzionali.

Utilizzare la stessa schermata sia per configurare la connessione verso una pulsantiera AgoràIP che un intercomunicante.

SIP USERNAME: nome dell'account del dispositivo (Pulsantiera o videocitofono) a cui connettersi.

SIP DOMAIN: server SIP utilizzato per la connessione (viene mostrato in grigio lo stesso server dell'account principale utilizzato dall'app).

DISPLAY NAME: nome arbitrario per identificare il dispositivo (ad es.: "Porta principale", "garage" o "appartamento 1", ecc...).

DOOR STATION IP³: indirizzo IP o dominio della pulsantiera a cui connettersi, seguito dalla eventuale porta, se differente dalla 80⁴. Questo parametro è indispensabile per poter ricevere il video in anteprima nelle chiamate dai posti esterni o per effettuare l'autoaccensione.


HTTP USERNAME: eventuale nome utente per l'accesso alla pulsantiera (richiesto solo se la protezione con password è stata

abilitata).

HTTP PASSWORD: eventuale password per l'accesso alla pulsantiera (richiesto solo se la protezione con password è stata abilitata).

DTMF DOOR 1: codice per l'attivazione del relè 1 della pulsantiera (default 55).


DTMF DOOR 2: codice per l'attivazione del relè 2 della pulsantiera (default 66).

Fare click su "Save" per salvare le impostazioni. Facendo click sull'icona  il dispositivo, oltre nella sezione relativa, verrà visualizzato anche nella schermata "Home" tra i preferiti.



6. Ricezione di una chiamata e funzione "autoaccensione"

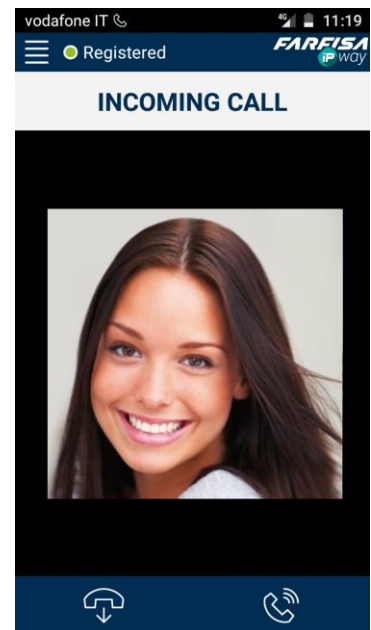
Alla ricezione di una chiamata l'app in esecuzione aprirà automaticamente la finestra mostrata qui a destra, visualizzando nel contempo il segnale video della telecamera ed i pulsanti per

rispondere  o rifiutare la chiamata



Nel caso in cui il telefono abbia la funzione blocco schermo attiva all'arrivo della chiamata, la schermata sarà la stessa ma richiederà lo scorrimento del dito sullo schermo per sbloccarlo contestualmente, piuttosto che un semplice click sul pulsante.

Una volta risposto alla chiamata la barra in basso mostrerà alcuni



³ Se in questo campo non viene specificato alcun indirizzo IP l'applicazione salverà il dispositivo nella sezione "INTERCOMS" in quanto dispositivo atto alle sole chiamate intercomunicanti.

⁴ Nel caso in cui sia necessario ricevere la chiamata dall'esterno della rete LAN in cui è installata la pulsantiera, in questo campo va specificato il suo indirizzo IP esterno o un eventuale dominio DDNS. Inoltre è necessario effettuare il port forwarding della porta 80 sul proprio router.

pulsanti che consentono di disabilitare il microfono, abilitare l'audio in modalità vivavoce per consentire di interloquire con il visitatore senza dover portare il telefono all'orecchio, l'acquisizione di un fotogramma e attivare singolarmente i relè per l'apertura della serratura. Nel caso in cui la telecamera venga attivata in modalità autoaccensione dalla sezione "DOOR STATIONS" la barra degli strumenti in basso mette comunque a disposizione i pulsanti per l'acquisizione di un fotogramma, l'attivazione della comunicazione audio bidirezionale e l'apertura delle due serrature (anche se il collegamento audio non è attivo).

7. Esempio di configurazione: chiamata in modalità SIP⁵

Per poter effettuare e ricevere chiamate dalla pulsantiera in modalità SIP attraverso lo Smart phone è necessario disporre di due account SIP differenti: uno per la pulsantiera ed uno per lo Smart phone. Inoltre, per poter visualizzare il segnale video in anteprima è necessario conoscere l'indirizzo IP esterno o l'eventuale dominio DDNS (nota 4) della pulsantiera.

In questo esempio si utilizzeranno i seguenti dati:

Indirizzo IP pulsantiera: 175.46.203.225

Server SIP: sip2sip.info

Account SIP per la pulsantiera: 80123401234@sip2sip.info

Account SIP per lo smart phone: 80987609876@sip2sip.info

Di seguito vengono riportate le schermate relative alla pagina web di configurazione della pulsantiera e dell'app dello Smart phone da configurare.

1) Configurazione SIP della pulsantiera (sezione "SIP Parameters"):

ACI IP
progress inside
Day mode

Menu:

- Network setting
- Basic parameters
- SIP parameters
- Setting audio
- Setting video
- Relays
- Time parameters
- Memory numbers
- User interface
- Service
- Video
- Help

Language:
english

SIP parameters:

SIP proxy server	Address:	<input type="text" value="sip2sip.info"/>
	Port:	<input type="text" value="5060"/>
SIP registrar server	Address:	<input type="text"/>
	Port:	<input type="text" value="5060"/>
Outbound proxy	Address:	<input type="text" value="proxy.siphthor.net"/>
	Port:	<input type="text" value="5060"/>
Account module	Name:	<input type="text" value="80123401234"/>
	Password:	<input type="password" value="*****"/>
	Auth. Id:	<input type="text"/>
	Expiration [sec]:	<input type="text" value="180"/>

Registration successful

Use (180 Ringing):

Use (183 Session progress):

Enable Simmetric RTP:

Parametri dell'account SIP associato alla pulsantiera.

⁵ I dati degli account SIP e gli indirizzi IP utilizzati in questi esempi sono di fantasia.

Il servizio 'sip2sip.info' non è di proprietà di ACI srl FARFISA ma viene riportato qui solo a scopo dimostrativo.

2) Configurazione della rubrica della pulsantiera (sezione "Memory Numbers"):

Memory numbers:

	Group DAY	Group NIGHT
Button 1:	80987609876	80987609876
Button 2:		
Button 3:		
Button 4:		
Button 5:		
Button 6:		
Button 7:		
Button 8:		
Button 9:		
Button 10:		
Button 11:		
Button 12:		
Button 13:		
Button 14:		

Numero di account SIP da associare allo SmartPhone

3) Configurazione Smart phone (sezione Assistant):

ASSISTANT CONFIGURE SIP ACCOUNT

Enter your username and password with your SIP domain

USERNAME
80987609876

PASSWORD
.....

DOMAIN
sip2sip.info

DISPLAY NAME (OPTIONAL)
test

LOGIN

Parametri dell'account SIP per lo Smart phone.

4) Configurazione Smart phone (sezione Intercom & Door stations):

New door station

SIP USERNAME*
80123401234

SIP DOMAIN*
sip2sip.info

DISPLAY NAME*
doorstation

DOOR STATION IP
175.46.203.225

HTTP USERNAME

HTTP PASSWORD

DTMF DOOR 1
55

DTMF DOOR 2
66

Cancel Save

Parametri dell'account SIP ed indirizzo IP della pulsantiera.

8. Esempio di configurazione: chiamata in modalità SIP ad un monitor ed ad uno smart phone in sequenza

Questo esempio mostra come ricevere una chiamata in modalità SIP tramite un videocitofono ZheroIP ed, in caso di assenza o occupato, inoltrare la chiamata ad uno Smart phone. Per poter utilizzare questa funzione è necessario disporre di tre account SIP: uno per la pulsantiera, uno per il videocitofono ZheroIP ed uno per lo Smart phone. Come nell'esempio precedente, per poter visualizzare il segnale video in anteprima è necessario conoscere l'indirizzo IP (o l'eventuale dominio DDNS) della pulsantiera (vedi nota 4), inoltre è necessario configurare la pulsantiera AgoràIP nella modalità "2 groups of numbers".

In questo esempio si utilizzeranno questi dati:

Indirizzo IP pulsantiera: 175.46.203.225

SIP server: sip2sip.info

Account SIP per la pulsantiera: 80123401234@sip2sip.info

Account SIP per il videocitofono: 80567805678@sip2sip.info

Account SIP per lo smart phone: 80987609876@sip2sip.info

Di seguito vengono riportate le schermate relative alla pagina web di configurazione della pulsantiera, del videocitofono e l'app dello Smart phone da configurare.

1) Configurazione SIP della pulsantiera (sezione "SIP Parameters"):

AGORÀ IP
progress inside
Day mode

Menu:

- Network setting
- Basic parameters
- SIP parameters
- Setting audio
- Setting video
- Relays
- Time parameters
- Memory numbers
- User interface
- Service
- Video
- Help

Language:
english Set

SIP parameters:

SIP proxy server	Address:	sip2sip.info
	Port:	5060
SIP registrar server	Address:	
	Port:	5060
Outbound proxy	Address:	proxy.siphor.net
	Port:	5060
Account module	Name:	80123401234
	Password:	*****
	Auth. Id:	
	Expiration [sec]:	180

Registration successful

Use (180 Ringing):

Use (183 Session progress):

Enable Simmetric RTP:

default values save changes

Parametri dell'account SIP associato alla pulsantiera.

2) Configurazione base della pulsantiera (Sezione "Basic parameters"):

FARFISA
INTERCOMS

Day mode

Menu:

- Network setting
- **Basic parameters**
- SIP parameters
- Setting audio

Basic parameters:

Mode of choice numbers:

Day-Night

2 group of numbers

Prolongation char:

* - star

- hash

Hang up phone:

Code of switching:

3) Configurazione della rubrica della pulsantiera (sezione "Memory Numbers"), la pulsantiera chiamerà prioritariamente l'account presente sulle caselle della prima colonna e successivamente l'account sulle caselle della seconda colonna:

FARFISA
INTERCOMS

Day mode

Menu:

- Network setting
- Basic parameters
- SIP parameters
- Setting audio
- Setting video
- Relays
- Time parameters
- **Memory numbers**
- User interface
- Service
- Video
- Help

Memory numbers:

	Group DAY	Group NIGHT	
Button 1:	80567805678	80987609876	Numero di account SIP da associare allo SmartPhone
Button 2:	<input type="text"/>	<input type="text"/>	
Button 3:	<input type="text"/>	<input type="text"/>	Numero di account SIP da associare allo videocitofono
Button 4:	<input type="text"/>	<input type="text"/>	
Button 5:	<input type="text"/>	<input type="text"/>	
Button 6:	<input type="text"/>	<input type="text"/>	
Button 7:	<input type="text"/>	<input type="text"/>	
Button 8:	<input type="text"/>	<input type="text"/>	
Button 9:	<input type="text"/>	<input type="text"/>	

4) Account SIP del videocitofono (si riporta qui solo la schermata relativa alla pagina "SIP", per gli altri dettagli sulla configurazione della sua "Rubrica" fare riferimento alla documentazione del videocitofono):



Impostazioni SIP

Dominio server: sip2sip.info
 Nome utente: 80567805678
 Password:
 Expires (sec.): 180
 Porta: 5060

Stato della registrazione al server SIP

Registering with address sip: 80567805678@sip2sip.info

Unauthorized

OK

Parametri dell'account SIP per il videocitofono.

5) Configurazione Smart phone (sezione Assistant):

vodafone IT 18:00

Registered FARFISA IPway

← ASSISTANT

CONFIGURE SIP ACCOUNT

Enter your username and password with your SIP domain

USERNAME: 80987609876
 PASSWORD:
 DOMAIN: sip2sip.info
 DISPLAY NAME (OPTIONAL): test

LOGIN

Parametri dell'account SIP per lo Smart phone.

6) Configurazione Smart phone (sezione Intercom & Door stations):

vodafone IT 18:01

New door station ★

SIP USERNAME*: 80123401234
 SIP DOMAIN*: sip2sip.info
 DISPLAY NAME*: doorstation
 DOOR STATION IP: 175.46.203.225
 HTTP USERNAME:
 HTTP PASSWORD:

DTMF DOOR 1: 55 DTMF DOOR 2: 66

Cancel Save

Parametri dell'account SIP ed indirizzo IP della pulsantiera.

9. Esempio di configurazione: chiamata in modalità P2P all'interno di una rete LAN

Per poter ricevere le chiamate attraverso lo Smart phone in modalità P2P è necessario configurare la connessione Wi-Fi del telefono in modo che l'indirizzo IP sia sempre lo stesso (modalità Statico).

In questo esempio si utilizzeranno questi dati:

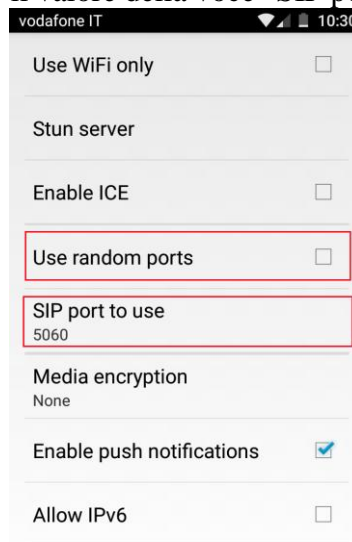
Indirizzo IP pulsantiera: 192.168.1.250

Nome della pulsantiera: AGORA-HOME

Indirizzo IP Smart Phone: 192.168.1.251

Nota

Nella sezione del menù Settings -> Network dell'app IpWay togliere il segno di spunta dall'opzione "Use random ports" e verificare che il valore della voce "SIP port to use" sia su **5060**.



1) Configurazione P2P della pulsantiera:

Nome ed indirizzo IP della pulsantiera.

2) Configurazione della rubrica della pulsantiera (sezione "Memory Numbers"): in questo caso è necessario introdurre l'indirizzo IP dello Smart phone da chiamare con l'accortezza di utilizzare il carattere "*" invece del carattere "." come separatore delle cifre dell'indirizzo IP:

Memory numbers:

	Group DAY	Group NIGHT
Button 1:	192*168*1*251	192*168*1*251
Button 2:		
Button 3:		
Button 4:		
Button 5:		
Button 6:		
Button 7:		
Button 8:		
Button 9:		
Button 10:		
Button 11:		
Button 12:		
Button 13:		

Indirizzo IP dello Smart phone da chiamare.

3) Per ricevere la chiamata sullo Smart phone ed il segnale video in anteprima, è necessario creare un collegamento ad una nuova pulsantiera nel menù "INTERCOM & DOORSTATIONS" con le seguenti voci:

P2P

- AGORA-HOME
- SIP DOMAIN*
192.168.1.250
- DISPLAY NAME*
AGORA-HOME
- DOOR STATION IP
192.168.1.250
- HTTP USERNAME
- HTTP PASSWORD
- DTMF DOOR 1: 55
- DTMF DOOR 2: 66

Cancel Save

SIP USERNAME: scrivere il valore mostrato campo "DISPLAY NAME" della sezione "Network" della pagina web della pulsantiera (in questo esempio: AGORA-HOME).

SIP DOMAIN: introdurre qui l'indirizzo IP della pulsantiera.

DISPLAY NAME: scrivere anche qui il valore del campo "DISPLAY NAME" visibile nella sezione "Network" della pagina web della pulsantiera (in questo esempio: AGORA-HOME).

DOORSTATION IP: indirizzo IP della pulsantiera (seguito l'eventuale porta, se diversa dalla 80).

HTTP: user name per l'accesso alla pulsantiera, solo se è stata abilitata la protezione video tramite password.

HTTP PASSWORD: password per l'accesso alla pulsantiera, solo se è stata abilitata la protezione video tramite password.